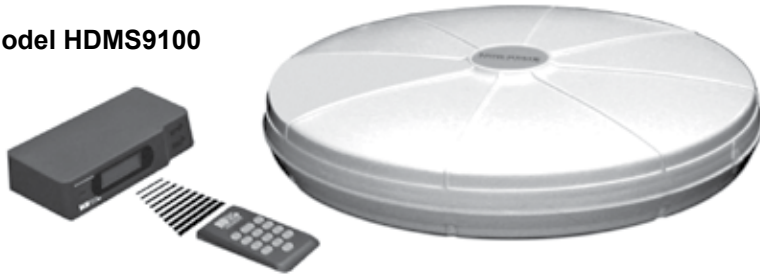


HDView[®] 360[®]

MINI-STATE[®] Antenna System

WARNING: INSTALLATION OF THIS PRODUCT NEAR POWERLINES IS DANGEROUS. FOR YOUR SAFETY, FOLLOW THE INSTALLATION DIRECTIONS.

Model HDMS9100



with RF Remote and Programmable, Direction Memory

- ▶ **RV**
- ▶ **BOAT**
- ▶ **HOME**

Model **HDMS9100RV** includes two RV/Boat mounting brackets.



Covered under one or more of the following U.S. Patents:
227,785; 3,721,990; 3,761,333; 3,909,691

© 2008 ANTENNACRAFT

IMPORTANT—This model is not compatible with Mini-State 5MS series motor drives.

Your Antennacraft **HDView360[®]** Mini-State[®] antenna is perfect for receiving off-air reception. You can store channel positions with the radio frequency remote control, then later recall one of the channel memories. Your antenna will automatically go to the direction you programmed for your best reception.

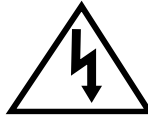

The directional, rotating antenna provides excellent reception of HDTV/VHF/UHF TV channels in most viewing locations. The UV protective housing is made of impact-resistant filled co-polymer, making the exterior resistant to weathering. It features both AC and DC operation and is excellent for use on recreational vehicles, boats, or in the home.

The VHF section is a circular shaped, slot tuned, broadband, unidirectional traveling wave antenna. The UHF section is a broadband, multi-element array. Both UHF and VHF signals are amplified with a built-in split-band amplifier that provides up to 20 dB gain.


The **HDView360[®]** Mini-State[®] Antenna System is designed for long life and requires no routine maintenance. Should the unit ever quit working, refer to the troubleshooting tips to help determine possible causes. Do not attempt to service this product yourself, as opening or removing covers may expose you to dangerous voltage or other hazards. Refer all servicing to qualified service personnel.

Before Installation Note: to CATV SYSTEM INSTALLER—Article 820-40 of the NEC specified that the cable ground shall be connected to the grounding system of the building "as close to the point of cable entry as practical".

Note: Do not plug your Mini-State power supply into an AC outlet or DC power source until all electrical and antenna connections have been made. Doing so may short out the power supply/transformer and void your warranty.

<p>WARNING: To reduce the risk of fire or electric shock, do not expose this appliance to rain or moisture.</p>	<p>CAUTION: Use of controls or adjustments or performance of procedures other than those specified may result in hazardous radiation exposure.</p>
<p style="text-align: center;">CAUTION</p> <p style="text-align: center;">RISK OF ELECTRIC SHOCK DO NOT OPEN</p>	 <p>The lightning flash with arrowhead symbol, within an equilateral triangle is intended to alert the user to the presence of uninsulated "dangerous voltage" within the product's enclosure that may be of significant magnitude to constitute a risk of electric shock to persons.</p>
<p>CAUTION: TO REDUCE THE RISK OF ELECTRIC SHOCK, DO NOT REMOVE COVER (OR BACK). NO USER-SERVICING. REFER ALL SERVICING TO QUALIFIED SERVICE PERSONNEL.</p>	 <p>The exclamation point within an equilateral triangle is intended to alert the user to the presence of important operating and maintenance (servicing) instructions in the literature accompanying the appliance.</p>

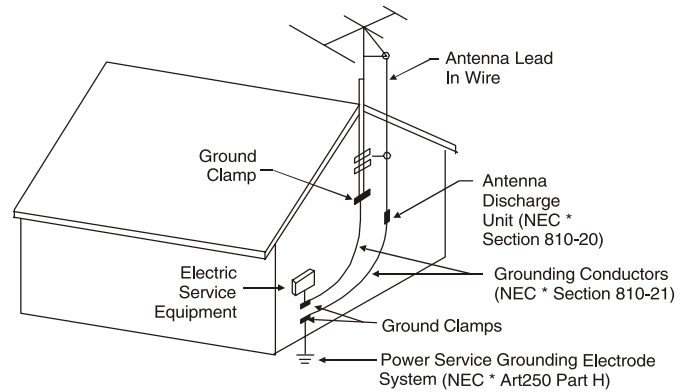
Important Safety Instructions

1. **READ INSTRUCTIONS**—All the safety and operating instructions should be read before the appliance is operated.
2. **RETAIN INSTRUCTIONS**—The safety and operating instructions should be retained for future reference.
3. **HEED WARNING**—All warnings on the appliance and in the operating instructions should be adhered to.
4. **FOLLOW INSTRUCTIONS**—All operating and use instructions should be followed.
5. **WATER AND MOISTURE**—The appliance should not be used near water, for example—near a bathtub, washbowl, kitchen sink, laundry tub, swimming pool, or in a wet basement.
6. **VENTILATION**—The appliance should be situated so that its location or position does not interfere with its proper ventilation. For example, the appliance should not be situated on a bed, sofa, rug, or similar surface that may block the ventilation openings; or, placed in a built-in installation, such as a bookcase or cabinet that may impede the flow of air through the ventilation openings.
7. **HEAT**—The appliance should be situated away from heat sources such as radiators, heat registers, stoves, or other appliances that produce heat.
8. **POWER SOURCES**—This product should be operated only from the type of power source indicated on the marking label. If you are not sure of the type of power supply to your home, consult your product dealer or local power company.
9. **GROUNDING OR POLARIZATION**—This product is equipped with a polarized alternating-current line plug (a plug having one blade wider than the other). This plug will fit into the power outlet only one way. This is a safety feature. If you are unable to insert the plug full into the outlet, try reversing the plug. If the plug should still fail to fit, contact your electrician to replace your obsolete outlet. Do not defeat the safety purpose of the polarized plug.
10. **POWER-CORD PROTECTION**—Power-supply cords should be routed so that they are not likely to be walked on or pinched by items placed upon or against them, paying particular attention to cords at plugs, convenience receptacles, and the point at which they exit from the appliance.
11. **CLEANING**—Unplug this product from the wall outlet before cleaning. Do not use liquid cleaners or aerosol cleaners. Use a damp cloth for cleaning.
12. **ATTACHMENTS**—Do not use attachments not recommended by the product manufacturer as they may cause hazards.
13. **ACCESSORIES**—Do not place this product on an unstable cart, stand, tripod, bracket, or table. The product may fall, causing serious injury to a child or adult, and serious damage to the product. Use only with a cart, stand, tripod, bracket, or table recommended by the manufacturer, or sold with the product. By mounting of the product should follow the manufacturer's instructions, and should use a mounting accessory recommended by the manufacturer.
14. **POWER LINES**—An outside antenna system should not be located in the vicinity of overhead power lines or other electric light or power circuits, or where it can fall into such power lines or circuits. /when installing an outside antenna system, extreme care should be taken to keep from touching such power lines or circuits as contact with them might be fatal.
15. **LIGHTNING**—For added protection for this product during lightning storm or when it is left unattended and unused for long periods of time, unplug it from the wall outlet and disconnect the antenna or cable system. This will prevent damage to the product due to lightning and power-line surges.
16. **OBJECTS AND LIQUID ENTRY**—Never push objects or any kind into this product through openings are they may touch dangerous voltage points or shortout parts that could result in a fire or electric shock. Never spill liquid of any kind on the product.
17. **CARTS OR STANDS**—If the appliance is used with a cart or stand, the cart or stand should be a type recommended by the manufacturer.


An appliance and cart combination should be moved with care. Quick stops, excessive force, and uneven surfaces may cause the appliance and cart combination to overturn.
18. **MOUNTING**—The enclosed power adapter is intended to be correctly oriented in a vertical or floor mount position.
19. **DAMAGE REQUIRING SERVICE**—The appliance should be serviced by qualified service personnel when:
 - A. The power-supply cord or plug has been damaged;
 - B. Objects have fallen onto, or liquid has been spilled into the appliance enclosure;
 - C. The appliance has been exposed to rain.
 - D. The appliance has been dropped; or the enclosure damaged.
 - E. The appliance does not appear to operate normally or exhibits a marked change in performance.
 - F. The product does not operate normally by following the operating inscriptions. Adjust only those controls that are covered by the operating instructions as an improper adjustment of other controls may result in damage and will often require extensive work by a qualified technician to restore the product to its normal operation.
20. **SERVICING**—Do not attempt to service this product yourself as opening or removing covers may expose you to dangerous voltage or other hazards. Refer all servicing to qualified service personnel.
21. **OVERLOADING**—Do not overload wall outlets and extension cords as this can result in a risk of fire or electric shock.
22. **REPLACEMENT PARTS**—When replacement parts are required, be sure the service technician has used replacement parts specified by the manufacturer or have the same characteristics as the original part. Unauthorized substitutions may result in fire, electric chock or other hazards.
23. **SAFETY CHECK**—Upon completion of any service or repairs to this appliance, ask the service technician to perform safety checks to determine that the appliance is in proper operating condition.
24. **OUTDOOR ANTENNA GROUNDING**—If an outside antenna or cable system is connected to the appliance, be sure the antenna or cable system is grounded so as to provide some protection against voltage surged and built-up static charges. Section 810 of the National electrical Code, ANSI/NFPA No. 70-1984, provides information with respect to proper grounding electrodes, and requirements for the grounding electrode. See the example at the top of page 3.

EXAMPLE OF ANTENNA GROUNDING ACCORDING TO NATIONAL ELECTRICAL CODE INSTRUCTIONS CONTAINED IN ARTICLE 810-”RADIO AND TELEVISION EQUIPMENT”

- ^aUse No. 10 AWG (5.3 mm²) copper, No. 8 AWG (8.4 mm²) aluminum, No. 17 AWG (1.0 mm²) copperclad steel or bronze wire, or larger, as a ground wire.
- ^bSecure antenna lead-in and ground wires to house with stand-off insulators spaced from 4-6 feet (1.22-1.83 m) apart.
- ^cMount antenna discharge unit as close as possible to where lead-in enters house.
- ^dUse jumper wire not smaller than No. 6 AWG (13.3 mm²) copper, or the equivalent, when a separate antenna-grounding electrode is used. See NEC Section 810-21 (j).



Included in the HDMS9100 Mini-State Antenna

- HDTV/VHF/UHF antenna with amplifier and internal rotator
- RF remote and receiver
- 12VDC power adapter
- Fused DC power cord
- 60' combination coaxial/3-wire rotator cable
- Stainless steel mounting hardware kit

Specifications:

Bandpass VHF	54-88, 174-216 MHz
Bandpass UHF	470-806 MHz
FM trap (fixed)	88-108 MHz, 20 dB typical
VHF/UHF Gain	up to 20dB
Impedance	75 Ohms, Unbalanced

Power Requirement.....	12VDC, 120 VAC, 60 Hz
Weatherproof housing	UV-protected, filled copolymer
Mounting.....	1½ inch (maximum) round mast

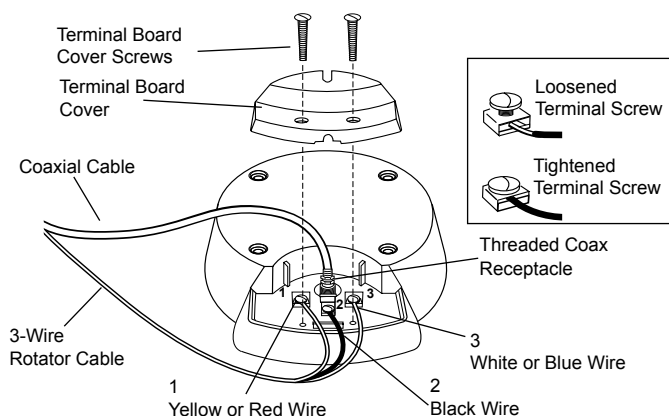
Specifications are typical: Individual units may vary. Specifications are subject to change and improvement without notice.

Installation of your Antenna

Connecting Cable to the Antenna

1. Loosen the two screws on the terminal board cover on the bottom of the antenna. This will expose a threaded coaxial receptacle and three special screw-type terminals.
2. Screw the supplied coaxial cable's lead-in connector onto the threaded terminal. **Caution:** Be sure the center conductor of the cable is in the hole of the F-connector before tightening.
3. Your cable may have either Yellow/Black/White wires or Red/Black/Blue rotator wires.

Note: Only loosen clamping terminals up to two turns, as backing them out further can cause the screws to become unattached from their internal mounts.

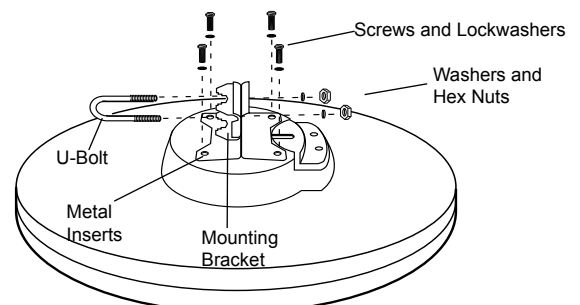


Fasten the Yellow or Red rotator control wire to terminal 1, the Black wire to terminal 2, and the White or Blue wire to terminal 3. Insert the wire between the upper and lower clamps of the terminal body. Tighten the screw as shown.

4. Replace the terminal cover so that the coaxial cable comes out through the notch. Tighten the terminal cover screws. This will clamp the rotator cable in place.

Attaching the Mounting Bracket

1. Attach the antenna mounting bracket to the four slotted metal inserts on the bottom of the antenna using the four screws and lockwashers provided. **(Do not unscrew recessed metal inserts. They hold the internal motor in place.)**
2. Insert the U-bolt into the mounting bracket using the two washers and hex nuts. Do not tighten.



Mounting the Antenna

Note: *Mount the antenna before you make any receiver connections or plug it into its power source.*

Indoors—You can install the antenna on a vertical mast in the attic, closet or other out-of-the-way location, or suspended from an attic support with a wall-mount bracket. You can also insert the three antenna legs into the matching holes on the underside of the antenna so that they angle outward to form a tripod support. Then place the antenna on a shelf in a closet where it cannot fall or become damaged.

Outdoors—Install the antenna outdoors away from trees or obstructions. (Higher frequencies are affected by obstructions.) Mount the antenna on a mast and secure it by tightening the hex nuts evenly onto the U-bolt. You can also use our off-set J-Mount model UAM9000 (optional). Use a wall-thru tube to neatly route the cable thru walls.

Make sure the installation of the antenna conforms to local electrical and building codes, zoning requirements and other applicable laws and regulations. If you are unsure, contact your local electrician or building inspector for assistance.

Optional RV/Boat Mount Brackets

Boat or RV—The optional RV/boat mount brackets will let you install the HDMS9100 antenna on your RV or boat. It is recommended that several locations be tried to find the one that provides optimum performance before you permanently install the antenna.

Mount the antenna as high as practical and as far away from metal objects as possible. If the interior areas of the vehicle or boat are substantially enclosed or surrounded by metal surfaces, an exterior mounting location must be selected.

For RVs with metal roofs, the antenna should be mounted at least six inches above the roof surface. Your optional mount brackets are the correct height. For boats, best reception will be obtained if the antenna is mounted above the boat's highest deck or cabin structure, RV/boat mount kits are available to do these installations.

You will need the additional hardware to install your RV/Boat mounting brackets:

- 8 - #10 screws (OR 8 each of #10-32 bolts, nuts and 1 $\frac{3}{4}$ " diameter washers) [screws or bolts of appropriate length depending on roof material thickness]
- Gasket for cable
- Cable clips (if necessary)
- Caulking compound

Tools recommendations: Pencil, Tape measure, Electric hand drill, Drill bits (including a $\frac{1}{2}$ " drill bit), Screwdriver and/or adjustable wrench

1. Select a location for the antenna. For added support, locate the antenna mount so that at least four of the eight #10 mounting screws will go into roof studs. An alternative method is to use eight #10-32 bolts with backup washers and nuts.

2. Make cable connections to the Mini-State Antenna as described in the Mini-State Antenna Installation Manual.
3. Mount both of the mounting brackets to the Mini-State Antenna using the four #10-32 screws and lock washers provided with the antenna. Position antenna on mounting brackets so that when installed, the arrow marking the front of the antenna will be facing the front of the vehicle with the antenna cable toward the rear.
4. Select a convenient location to mount the antenna, and mark the position of the eight mounting holes on roof using the mounting brackets with antenna attached as a template.
5. Drill the eight mounting holes through the roof material using the appropriate size drill bit for the hardware being used.
6. Apply caulking compound around mounting holes on underside of mount, and attach mount to roof using #10 hardware and tighten with screwdriver or wrench.
7. Select a convenient location for antenna cable entry and drill a $\frac{1}{2}$ " diameter hole in that location.
8. Feed cable through the $\frac{1}{2}$ " hole using a gasket and caulk at the entry point, and using cable clips as necessary to support the cable.
9. Run cable along interior of RV to desired location of Mini-State power supply unit, and make connections.

Adjusting the Antenna

A double-arrowhead is molded into the outer rim of the antenna's housing to indicate the antenna's rotation. When mounting the antenna in a residential or fixed location, facing the double arrowhead toward the most often used TV station will reduce the amount of rotation needed for best reception.

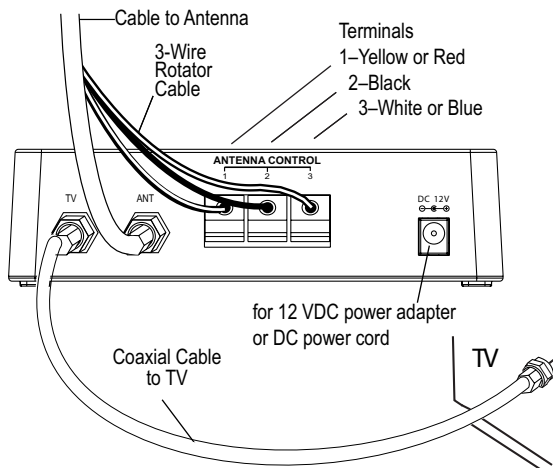
For non-fixed locations, such as RVs or boats, the antenna may be installed with the double arrowheads facing in any direction. Optimum TV reception may be obtained from any location by orienting the antenna with its built-in rotator.

HDMS9100 Receiver Cable Connections

The coaxial cable provides feedback from your antenna. If it has not been connected, your receiver may be permanently damaged!

Note: Connect all wires and coax before plugging in the receiver, so that the system can detect the antenna's position and rotate it accurately.

1. Attach the coaxial cable's downlead connector to the "ANT" threaded coaxial terminal on the RF receiver unit, centering the inner conductor in the hole before tightening the nut.
2. Connect the wires as follows, and tighten the connections.
 - Yellow or Red wire to Terminal 1
 - Black wire to Terminal 2
 - White or Blue wire to Terminal 3
3. Connect the receiver's coaxial cable's output to your TV's coaxial cable input.



Connecting to an AC or DC Power Source

Note: Do not plug your antenna's power supply into an AC outlet or DC power source until all receiver and antenna connections have been made. Doing so may short out the receiver's transformer and void your warranty.

AC POWER—Insert the 12 VDC adapter plug into the DC jack on the HDMS9100 receiver. Plug the HDMS9100 AC adapter into a 120-volt AC outlet near the TV.

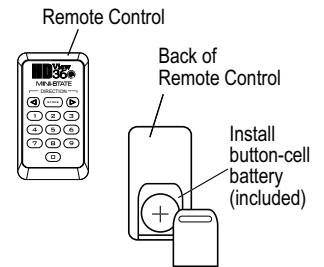
DC POWER—Insert the 12 VDC adapter plug into the DC jack on the HDMS9100 receiver. Attach the red wire to the positive terminal and the black wire to the negative terminal of the DC source used. (The DC power cord's spade terminal ends can be removed if your installation requires another type of connector.)

Note: The DC power cord contains an inline protective fuse. For continuous protection against fire hazard, replace fuse only with the same type 0.75 ampere/250 volt rating.

Installing the Battery

Your remote control is powered with a button-cell battery (included). To install the battery:

1. Press and push open the battery compartment cover.
2. Insert the CR2032 battery (included) with positive polarity (+) facing up, into the compartment and then replace the cover.



Notes: Keep the button-cell battery away from small children. If swallowed promptly see a doctor.

Do not open the battery or dispose of it in a fire, do not recharge, do not insert it upside down. It may explode or leak, causing injury.

Use only fresh batteries of the same size and kind that are included with the antenna.

If you do not plan to use your remote control for a week or more, remove the battery. It can leak chemicals that can cause damage to the electronic parts.

Finding and Storing Your TV Channels

Note: Make sure you have your antenna's final mounting position before you plug in the receiver. If you relocate your antenna's outdoor or indoor position, make sure you unplug the receiver before you disconnect any wires or coax.

1. After plugging in the AC adapter or DC power source, the receiver will turn on. It will display "CA" and start a calibration process.
2. The LCD backlight will also turn on for 1 minute. If the receiver is idle for over 1 minute, the backlight will turn off.
3. When the receiver receives signal from the remote control, the indication LED light beside the LCD panel will flash.

Note: This calibration process should be finished in less than 2 seconds. During this process the antenna is internally rotated and its existing position is noted. Afterwards, it will stop at the last position shown on the LCD of the receiver.

If the LCD keeps showing the "CA", it means the calibration process cannot be completed successfully. If this happens, check the wire connections and see if there is anything obstructing the antenna rotation.

4. The antenna's direction can be changed step by step by using the "UP" or "DOWN" arrow buttons on the receiver's front panel or the left or right arrow buttons on the remote control.
5. To continuously change the antenna direction, hold down on the "UP" or "DOWN" arrow buttons on the receiver or remote control.
6. To save the antenna direction for a channel, enter the channel number with the remote control. Then, press and hold the "STORE" button on the remote control until the CH indicator on the receiver LCD flashes.

7. Use the left or right arrows on the remote to select the optimized antenna direction. Finally, press “STORE” again to save the setting.
8. To recall a stored channel and direction, enter the channel number directly by using the number button on the remote control. The antenna will then turn to the direction that corresponds to the channel number you entered on

4. Press ‘1’, ‘2’, ‘3’ to select code 1, 2 or 3 respectively within 2½ seconds after the receiver LCD is emptied.
5. The receiver should now show “x”, where “x” represents the Code number that you’ve set.
6. Press the ‘STORE’ key on the remote control within 2½ seconds after pressing ‘1’, ‘2’ or ‘3’ for code selection.
7. The receiver should now show “Id x”.
8. The new ID code pair is stored. Unplug the receiver and then plug it in again for the new ID to be in effect.

Changing the Transmitter/Receiver ID Code

There may be cases that the receiver is triggered by another transmitter in your neighborhood, or a nearby RV with the same antenna.

If you find the receiver is receiving and reacting to some commands which have not been sent from your remote control, you can change the Transmitter/Receiver ID code pair by following the below procedures:

1. Unplug the power cord from the receiver.
2. Hold down the ‘UP’ and ‘DOWN’ keys together and power up the receiver until the LCD shows “Id”. The receiver is now in the ID programming mode.
3. With the remote control near to the receiver, hold down its ‘9’ and ‘0’ keys until the ‘Id’ on the receiver LCD disappears.

Note: You can use one of 3 identifying code numbers. The default ID code used is 1. Review the notes below.

- ▶ After the ‘9’ and ‘0’ buttons on the remote control, are released, then choose and press either the ‘1’, ‘2’ or ‘3’ keys within 2½ seconds. If any other button is pushed, it will exit the ID programming mode. This is to avoid any accidental button pushed on the remote control. If this happens, start at Step 1 again.
- ▶ After code number ‘1’, ‘2’ or ‘3’ is selected, users should push the ‘STORE’ button on the remote control within 2.5 seconds. If no other button than ‘STORE’, ‘1’, ‘2’ or ‘3’ is pushed, it will exit the ID programming mode. This is to avoid any accidental button pushed on the remote control. If this happens, start at Step 1 again.
- ▶ If the receiver is unplugged before it has been stored (Step 8 above) the new ID code will not be saved.

Trouble Shooting

The below provides information for problem diagnosis in case the antenna control system is not working properly. The receiver may sometimes display messages when its operation is interrupted.

Observation	Possible Problem	Actions
No Display on LCD	No power connected. The receiver is in ID programming mode and no appropriate command is received from the remote.	Connect the power. Power reset the receiver and repeat the ID pair up.
LCD freezes with ‘CA’ upon power up	The motor control wires (red, blue) are not connected. The antenna rotation is obstructed.	Connect the wires*. Clear the obstacles.
LCD displays ‘Er’	The position feedback wire (black) is not connected. The coaxial cable is not connected. The 3 control wires (red, black, blue) are reversed.	Connect the wire*. Connect the cable*. Correct the wire connection*.
LCD displays ‘Er’ and ‘CA’ during idle	Intermittent connection of the position feedback wire (black).	Fix the wire connection*.
LCD freezes during ID programming	The receiver is in ID programming mode and no appropriate command is received from the remote.	Power reset the receiver and repeat the ID pair up.
Receiver has no response to the remote control	The remote control is out of battery. The ID code is mismatched.	Change the battery. Pair up the ID code.
After changing the antenna position, it returns to the original number	The motor control wires (red, blue) are loosened. The antenna rotation is obstructed.	Fix the wires*. Clear the obstacles.

* The receiver should be power reset after fixing the wire connection.

The FCC Wants You to Know...

This device complies with Part 15 of the FCC Rules. Operation is subject to the following two conditions:

- (1) this device may not cause harmful interference, and
- (2) this device must accept any interference received, including interference that may cause undesired operation.

WARNING: Changes or modifications to this unit not expressly approved by the party responsible for compliance could void the user's authority to operate the equipment.

NOTE: This equipment has been tested and found to comply with the limits for a class B digital device, pursuant to Part 15 of the FCC rules. These limits are designed to provide reasonable protection against harmful interference in a residential installation. This equipment generates, uses and

can radiate radio frequency energy and, if not installed and used in accordance with the instructions, may cause harmful interference to radio communications. However, there is no guarantee that interference will not occur in a particular installation. If this equipment does cause harmful interference to radio or television reception, which can be determined by turning the equipment off and on, the user is encouraged to try to correct the interference by one or more of the following measures:

- ▶ Reorient or relocate the receiving antenna.
- ▶ Increase the separation between the equipment and receiver.
- ▶ Connect the equipment into an outlet on a circuit different from that to which the receiver is needed.
- ▶ Consult the dealer or an experienced radio/TV technician for help.

Available Parts:

50009100RX Receiver
50009100TX RF Transmitter
30' or 60' Combination Cable
RV/Boat Mounts (1 pair)
UAM9000 Universal Antenna Mount

Do not service this product yourself, as opening or removing covers may expose you to dangerous voltage or other hazards. Refer all servicing to qualified service personnel.

MINI-STATE® HDView360® HDMS9100 ANTENNA LIMITED WARRANTY

We warrant that if anything goes wrong with your ANTENNACRAFT® HDView360® Mini-State® Antenna within 90 days of purchase, and it is a manufacturing defect, we will repair the unit or replace it at no cost. This warranty excludes all costs arising from installation, removal, reinstallation or setup, transportation to and from the dealer, and damage due to lightning, misuse or neglect. In addition, indirect, incidental, or consequential damages are not covered. Some states do not allow the exclusion or limitation of indirect, incidental, or consequential damages, so the above limitation or exclusion may not apply to you. To obtain warranty service, please do the following:

1. Take the unit to the dealer from which it was purchased or any ANTENNACRAFT® Mini-State® dealer.
2. Present your bill of sale or other evidence of the date on which the unit was first purchased.

IT IS NECESSARY THAT YOU RETAIN YOUR BILL OF SALE OR PROOF OF PURCHASE IN ORDER TO OBTAIN WARRANTY SERVICE.

OUT-OF-WARRANTY SERVICE

In the event your ANTENNACRAFT® Mini-State® HDView360® HDMS9100 should fail after the 90 day limited warranty period, the ANTENNACRAFT® Service Center will either repair the non-functioning unit at a cost to be determined by the Service Center and approved by you before the actual repair process is started, or replace it with a remanufactured unit if available. The unit will be returned to you C.O.D.

When returning for repair:

1. Call 319-758-8050 for a Return Authorization Number
2. Package the unit properly to prevent damage
3. Ship prepaid to: ANTENNACRAFT®
1719 West Mount Pleasant Street
West Burlington, IA 52655

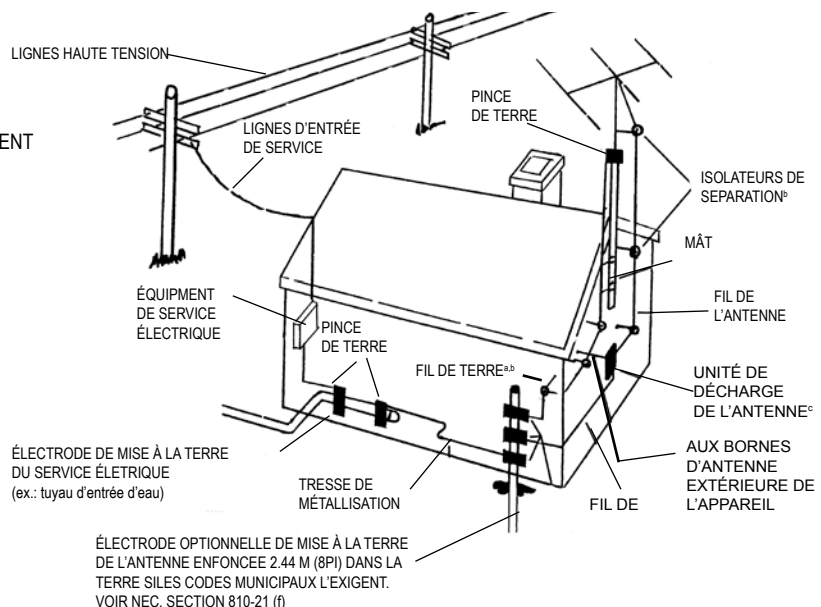
Please enclose your name, home phone number, daytime phone number, email address, return ship address, proof of purchase and a description of the problem. You may be contacted by phone for more information about the antenna's malfunction. If the antenna is found not to be defective, there will be a fee of \$20 for servicing plus shipping costs.

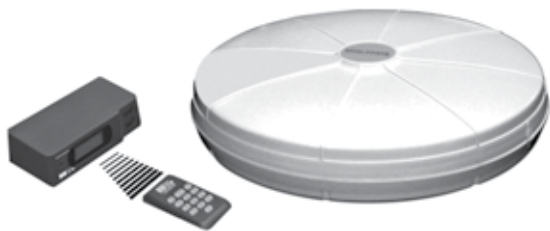
www.antennacraft.net

1. **LIRE LES DIRECTIVES** – Lisez les directives de sécurité et d'utilisation avant d'utiliser l'appareil.
2. **CONSERVER LES DIRECTIVES** – Conservez les directives de sécurité et d'utilisation pour référence ultérieure.
3. **RESPECTER LES MISES EN GARDE** – Respectez toutes les mises en garde sur l'appareil et dans la documentation.
4. **SUIVRE LES DIRECTIVES** – Suivez toutes les directives d'utilisation et de fonctionnement.
5. **EAU ET HUMIDITÉ** – N'utilisez pas l'appareil près de l'eau - comme près d'un évier, d'un lavabo, d'une baignoire ou d'une piscine ou encore, dans un sous-sol détrempé.
6. **VENTILATION** – Placez l'appareil là où il sera bien ventilé. Ainsi, ne le placez pas sur un lit, un divan, un tapis ou une surface semblable où les ouvertures pourraient devenir obstruées. Ne le placez pas dans un meuble encastré ou une étagère où un courant d'air pourrait ne pas être assuré à travers les ouvertures de ventilation.
7. **CHALEUR** – Placez l'appareil loin de sources de chaleur comme les radiateurs, les bouches de chauffage, les cuisinières ou autres appareils qui dégagent de la chaleur (comme un amplificateur).
8. **ALIMENTATION** – L'appareil devrait être branché à une alimentation du type décrit dans les directives d'utilisation ou sur les étiquettes de l'appareil.
9. **MISE À LA TERRE OU POLARITÉ** – Assurez-vous de ne pas contrer les dispositifs de mise à la terre ou de polarité de l'appareil.
10. **CORDON D'ALIMENTATION** – Le cordon devrait être acheminé de façon à ce qu'il ne soit pas écrasé ni pincé par des meubles ou des articles, en prenant particulièrement soin des fiches, des prises et du point de sortie de l'appareil.
11. **NETTOYAGE** – Nettoyez l'appareil conformément aux directives du fabricant.
12. **LIGNES HAUTE TENSION** – N'installez jamais une antenne extérieure à proximité des lignes haute tension ni des circuits d'éclairage ou d'alimentation sur lesquels elle pourrait s'écraser. Lors de l'installation d'une antenne extérieure, prenez particulièrement soin de ne pas toucher ces lignes ou circuits car tout contact avec ces lignes ou circuits pourrait être mortel.
13. **PÉRIODES D'INUTILISATION** – Débranchez le cordon d'alimentation de la prise de courant lorsque vous prévoyez ne pas utiliser l'appareil pour une période prolongée.
14. **OBJETS ET LIQUIDES** – Faites attention de ne pas insérer d'objets pas les fentes et de ne pas renverser de liquides sur le boîtier.
15. **CHARIOTS ET SUPPORTS** – Si vous placez l'appareil sur un chariot ou un support, assurez-vous qu'il s'agisse d'un chariot ou support recommandé par le fabricant.
Un ensemble chariot/appareil doit être déplacé avec soin. Arrêt soudain, force excessive et surfaces inégales peuvent déséquilibrer.
16. **INSTALLATION** – Installez l'appareil conformément aux directives du fabricant.
17. **DOMMAGES NÉCESSITANT UN SERVICE** – Confiez la réparation à une personne qualifiée quand:
 - A. le cordon ou la fiche a été endommagée;
 - B. des objets sont tombés dans l'appareil ou de liquides renversés dans le boîtier;
 - C. l'appareil a été exposé à la pluie;
 - D. l'appareil a été échappé ou son boîtier endommagé; ou quand
 - E. l'appareil ne semble pas bien fonctionner ou affiche une perte marquée de rendement.
18. **MONTER** – L'adaptateur de pouvoir enclos est correctement projeté être orienté dans un mont vertical ou de position de plancher.
19. **SURCHARGE** – Ne surchargez pas les prises de courant ni les rallonges car cela présente un risque d'incendie ou de choc électrique.
20. **PIÈCES DE RECHANGE** – S'il faut remplacer des pièces, assurez-vous que le technicien utilise les pièces de rechange spécifiées par le fabricant ou ayant les mêmes caractéristiques que les pièces d'origine. Des pièces de rechange inadéquates peuvent présenter un risque d'incendie, de choc électrique ou autres.
21. **VÉRIFICATION** – Après un service ou une réparation, demandez au technicien d'effectuer une vérification de sécurité pour s'assurer que l'appareil fonctionne correctement.
22. **MISE À LA TERRE D'UNE ANTENNE EXTÉRIEURE** – Si l'appareil est branché à une antenne extérieure ou un câble, assurez-vous que l'antenne ou le câble est mis à la terre pour protéger contre les pointes de tension et les décharges électrostatiques. La section 810 du Code national de l'électricité, ANSI/NFPA n° 70-1984, fournit des renseignements concernant la bonne mise à la terre du mât et des supports, la mise à la terre du fil de l'unité de décharge, la grosseur des conducteurs de terre, l'emplacement de l'unité de décharge, la connexion des électrodes de terre et les exigences concernant ces électrodes. Voyez la figure ci-dessous.

EXEMPLE DE MISE À LA TERRE D'UNE ANTENNE CONFORMÉMENT AUX DIRECTIVES DU CODE NATIONAL DE L'ÉLECTRICITÉ SE TROUVANT À L'ARTICLE 810 - <<ÉQUIPEMENT DE RADIO ET DE TÉLÉVISION>>

- a Utiliser un fil de cuivre n° 10 (5.3mm²), d'aluminium n° 8 (8.4 mm²) ou d'acier couché de cuivre ou de bronze n° 17 (1.0 mm²) comme fil de terre.
- b Fixer le fil d'antenne et les fils de terre à la maison avec de isolateurs de séparation à tous les 1.2 à 1.8m (4 à 5 pi).
- c Installer l'unité de décharge de l'antenne aussi près que possible du point d'entrée du fil antenne dans la maison.
- d Utiliser une tresse de métallisation en cuivre d'au moins n° 6 AWG (13.3 mm²) ou l'équivalent si vous utilisez une tige de terre séparée pour l'antenne.





IMPORTANT—Ce modèle n'est pas compatible avec la série Mini-State 5MS contrôlé par moteur.

Votre système d'antenne HDView360® Mini-State® est parfaite pour recevoir des postes de télévision locaux transmis par antenne. Vous pouvez emmagasiner la position des postes avec la télécommande à fréquence radio, et plus tard retourner sur un poste en mémoire. Votre antenne se positionnera automatiquement sur le poste programme ultérieurement pour une réception à son meilleur.

L'antenne électronique Mini-State est un dispositif conçu pour être utilisé dans les VRs, les bateaux ou à la maison. Il se directionnelle, avec un appareil tournant interne. Tout cela est emboîté dans un dôme en plastique breveté résistant aux températures. La télécommande s'alimente d'une source 12 V CC ou 12V CA. Fournit un gain UHF/VHF de jusqu'à 20 dB.



Le point d'exclamation dans un triangle équilatéral avertit l'utilisateur de la présence, dans le manuel, de directives importantes concernant l'emploi et l'entretien.



L'éclair terminé par une pointe de flèche, dans un triangle équilatéral avertit l'utilisateur d'une <<tension dangereuse>> non protégée dans l'enceinte et qu'elle peut être d'une intensité suffisante pour présenter un risque de choc électrique.

AFIN DE RÉDUIRE LE RISQUE DE CHOC ÉLECTRIQUE, NE PAS ENLEVER LE COUVERCLE (NI LE DOS) DE L'ANTENNE OU DE L'ALIMENTATION. IL NE S'Y TROUVE AUCUNE PIÈCE QUE L'UTILISATEUR PUISSE RÉPARER, SE RÉFÉRER À UN TECHNICIEN QUALIFIÉ. MISE EN GARDE: Lors de l'installation, éviter tout risque de contact accidentel entre l'antenne et son mât et une ligne de tension. LE CONTACT AVEC UNE LIGNE DE TENSION RISQUE DE CAUSER DE SÉRIEUSES BLESSURES VOIRE MÊME LA MORT.

Comme protection contre l'accumulation de charges électrostatiques lors d'orages électriques, on recommande de bien mettre à la terre le mât de l'antenne à l'aide d'un fil de cuivre #10 AWG ou d'aluminium #8 AWG au moins.

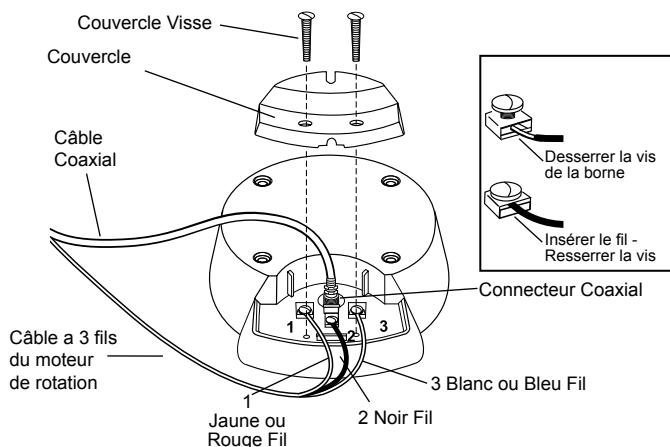
Installation du Câble

1. Desserrer les deux vis sur la couverture de conseil délimitante sur le fond de l'antenne. Ceci exposera une prise coaxiale enfilée et trois terminaux de vis-tape spéciaux.
2. Visser le connecteur d'avance-dans du câble coaxial fourni sur le terminal enfilé.

Prudence: Être sûr le conducteur de centre du câble est dans le trou du connecteur de F avant de resserrer.

3. Vos câbles peuvent avoir soit des fils de couleurs JAUNES/NOIR/BLANC ou ROUGE/NOIR/BLEU pour brancher votre rotateur.

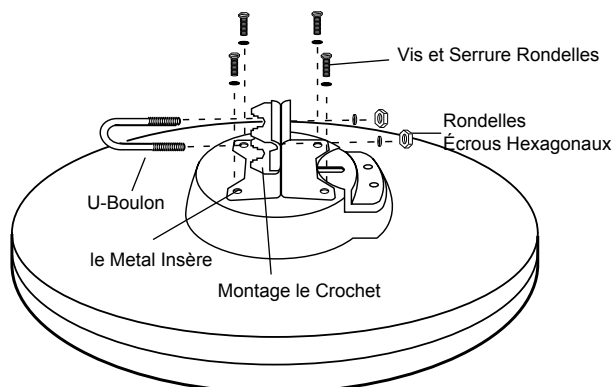
Note: Desserrer des vis seulement deux tours, comme plus peut causer les vis pour devenir détachées de leurs monts internes.



4. Branchez le fil de contrôle de rotateur jaune ou rouge avec le terminal 1, le fil noir avec le terminal 2 et le fil blanc ou bleu avec le terminal
5. Insérez les fils entre la partie haute et basse des pinces sur le terminal. Serrez les écrous tel que illustré.
6. Remettre le couvercle de connexion en passant le câble coaxial dans la fente sur le côté. Resserrer les vis du couvercle. Ceci fixera le câble du dispositif de rotation.

Attacher le Crochet Montage

1. Attacher l'antenne montage le crochet aux quatre (4) insertions de métal entaillées sur le fond de l'antenne, utilisant les quatre (4) vis et lockwashers ont fourni. (Ne pas dévisser les insertions encastré de métal. Ils tiennent l'interne moteur en place.)
2. Insérer l'U-Boulon dans le crochet montage, utilisant les deux rondelles et écrous hexagonaux. Ne pas resserrer.



Emplacement d'Installation

Note: Installez l'antenne avant tout branchement effectué sur le récepteur ou branchement à la source.

A La Maison—Vous pouvez installer l'antenne sur un mât vertical dans le grenier, le placard ou l'autre emplacement à l'écart, ou suspendu d'un soutien de grenier avec un crochet fixé au mur. Vous pouvez insérer aussi les trois jambes d'antenne dans les trous correspondants sur le dessous de l'antenne, pour qu'ils l'ange en dehors pour former un soutien de trépied. Alors placer l'antenne sur une étagère dans un placard où il ne peut pas tomber où peut devenir endommagé.

Dehors—Installer l'antenne dehors loin des arbres ou des obstructions. (Les plus hautes fréquences sont affectées par les obstructions.) Monter l'antenne sur un mât (1½ pouce de diamètre maximum) et l'obtenir en resserrant les noix de sort également sur l'U-Boulon. Utiliser un mur par le tube à proprement la route le cable par les murs. Suivre les instructions à la page 6 de ce manuel pour les instructions de sûreté et convenablement fonder l'installation d'antenne.

Assurez-vous que l'installation de votre antenne est conforme au code local de construction et électrique, de zonage et tout autre réglementation ou lois applicables. Si vous êtes dans le doute, contactez votre électricien local ou un inspecteur de bâtiment pour vous assistez.

Bateau ou VR—Il est recommandé que plusieurs emplacements aient essayés de trouver le l'un qui fournit l'exécution optimum avant que vous installez d'une façon permanente l'antenne. Monter l'antenne aussi haut que pratique et comme possible. Si les secteurs intérieurs du véhicule ou du bateau sont substantiellement enclos ou sont entourés par les surfaces en métal, un emplacement montant extérieur doit être choisi. Pour VRs avec les toits en métal, l'antenne devrait être montée au moins six pouces au-dessus de la surface de toit. Pour les bateaux, la meilleure réception sera obtune si l'antenne est au-dessus de la structure de cabine. VR ou les trusses de mont de Bateau sont disponibles pour faire ces installations.

Orientation de l'Antenne

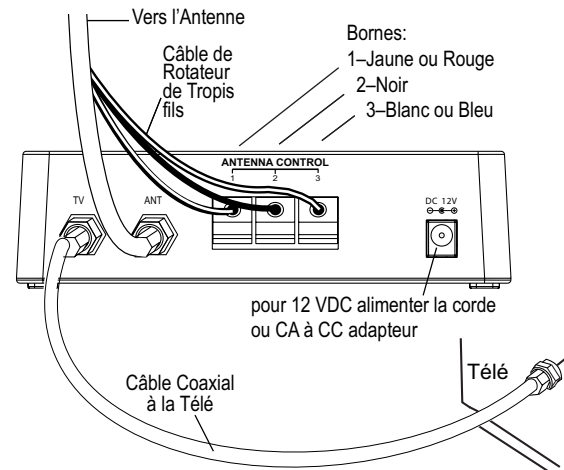
Une double-flèche est moulée dans le bord extérieur du logement de l'antenne pour indiquer la rotation de l'antenne. En montant l'antenne dans un emplacement résidentiel ou fixe, faire face à la flèche double vers la chaîne le plus souvent utilisée réduira la quantité de rotation interne nécessaire pour la meilleure réception. Pour les emplacements de non-réparé, tels que VRs ou les bateaux, l'antenne peut être installée avec les flèches doubles fait face à dans n'importe quelle direction.

Les Connexions de Câble de Récepteur

Note: Le câble coaxial alimente votre antenne et permet la communication entre l'antenne et le récepteur. Si le câble n'est pas branché, votre terminal peut-être endommagé en permanence.

Note: Branchez tous fils et les câbles coaxial avant de brancher le récepteur, pour que le système détecte la position de l'antenne et la tourne correctement.

1. Attacher le connecteur coaxial du câble de l'antenne au terminal coaxial enfilé sur l'unité d'alimentation, centrant le conducteur intérieur dans le trou avant de resserrer la noix.
2. Glisser le câble à 3 fils de rotateur par le serre-joint de serre-câble. Alors connecter les fils comme suit, et resserrer les connexions: Le fil jaune ou rouge au Terminal 1; le fil noir au Terminal 2; le fil blanc ou bleu au Terminal 3.
3. Connecter la production coaxial du câble de l'alimentation aux données du câble coaxial de votre télévision.



Le Branchement a une Source d'Alimentation CA ou CC

Note: Ne pas brancher la source d'alimentation CA ou CC avant que tous les branchements entre votre récepteur et l'antenne soient finalisés. Ne pas suivre les étapes suggérés, peuvent endommager le transformateur du récepteur et annuler la garantie.

Pouvoir CA—Boucher le DC de l'adaptateur de courant alternatif CC 12V connecte au 12V cric de DC sur le HDMS9100 alimentation.

Pouvoir CC—Boucher le 12v cordon d'alimentation de dc dans le cric de dc sur le HDMS9100 alimentation. Attacher le fil rouge au terminal positif et le fil noir au terminal négatif de la source CC. (On peut enlever les bouts du fil CC si on utilise en métal si votre installation exige un autre type de connecteur.

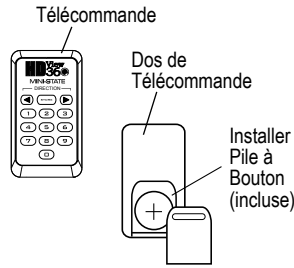
Notez bien: Le corde CC est protégé par un fusible du type 0.8 AMP 250 volts.

S'il faut remplacer ce fusible, vous êtes conseillé de vous en servir du même genre.

Installation de la Pile

Votre télécommande est alimentée par une pile à bouton (incluse). Pour installer la pile :

1. Appuyez et glissez le couvercle du compartiment de la pile.
2. Insérez la pile 032 (incluse) avec la polarité positive (+) vers le haut, dans le compartiment et remplacez le couvercle.



Note: Gardez la pile à bouton hors de la portée des enfants. Si avalé, voir un médecin immédiatement. Ne pas tenter d'ouvrir la pile ou mettre dans le feu, ne pas recharger, ne pas insérer la pile à l'envers. La pile peut exploser, couler ou causer des blessures. Utilisez seulement des piles neuves de même taille et de même sorte que celle incluse avec l'antenne. Si vous prévoyez ne pas utiliser votre télécommande pour une semaine ou plus, enlevez la pile. Elle pourrait causer des dommages au système électronique.

Trouvez et Emmagasiner vos Postes de Télé.

Note: Assurez-vous que vous avez positionné l'antenne à sa position finale avant de brancher le récepteur. Si vous changez votre antenne de position, intérieure ou extérieure, assurez-vous de débrancher le récepteur avant de débrancher tout autre câble ou fils.

1. Après avoir branché la source d'alimentation CA ou CC, le récepteur s'allumera. Il affichera "CA" et commencera le processus de calibration.
2. Les lumières de fond ACL s'allumeront pour 1 minute. Si le récepteur n'est pas utilisé pour plus de 1 minute, les lumières ACL s'éteignent.
3. Lorsque le récepteur reçoit des signaux de la télécommande, la lumière LED près du panneau ACL clignotera.

Note: Le processus de calibration devrait prendre moins de 2 secondes. Durant ce processus, l'antenne s'ajustera en tournant et sa position existante est gardée en mémoire. Après, elle s'arrêtera à la dernière position affichée sur le panneau ACL sur le récepteur.

Si le panneau ACL continue d'afficher "CA", cela veut dire que le procédé de calibration n'a pas été complet avec succès. Si c'est le cas, vérifiez le branchement des fils ou vérifiez si il n'y a rien empêchant la rotation de l'antenne.

4. La direction de l'antenne peut être changée étape par étape en utilisant les boutons "UP" ou "DOWN" sur le panneau avant du récepteur, ou avec la télécommande utilisant les flèches de gauche et droite.
5. Pour changer continuellement la direction de l'antenne, appuyez et gardez enfoncé le bouton à flèche "UP" ou "DOWN" sur le récepteur ou la télécommande.
6. Pour conserver la direction de l'antenne pour un poste de télé, entrez le numéro du poste avec la télécommande. Ensuite appuyez et gardez enfoncé le bouton "STORE" sur la télécommande jusqu'à ce que l'indicateur CH sur l'écran ACL clignote.

7. Utilisez la flèche droite ou gauche sur la télécommande pour sélectionner la direction optimale de l'antenne. Finalement, appuyez sur "STORE" encore pour conserver votre ajustement.
8. Pour retourner sur un poste et direction sauvegardée, entrez directement le numéro du poste en utilisant les boutons numériques sur la télécommande. L'antenne se positionnera dans la direction qui correspond au numéro du poste que vous avez entré sur la télécommande.

Changer le Code ID de Votre Transmetteur/Récepteur

Il se pourrait que votre récepteur soit affecté par un autre utilisateur d'antenne dans votre voisinage, ou si vous avez installé votre antenne sur votre VR et qu'il y a d'autres utilisateurs dans le parc avec la même sorte d'antenne.

Si le récepteur réagit à des commandes qui ne viennent pas de votre télécommande, essayez de changer votre code d'identification sur le récepteur/transmetteur suivant les étapes suivantes :

1. Débrancher la prise d'alimentation du récepteur.
2. Appuyez et gardez enfoncé les boutons "UP" et "DOWN" ensemble, rebranchez le récepteur et attendez que l'affichage ACL démontre "ID". Le récepteur est maintenant dans le mode de programmation d'identification.
3. Avec la télécommande près du récepteur, appuyez et gardez enfoncé les touches numériques 9 et 0, jusqu'à ce que l'indication "ID" sur l'écran ACL s'efface.
4. Appuyez sur 1, 2 ou 3 pour sélectionner le code désiré, dans les 2½ secondes qui suivent après que l'écran ACL s'efface.
5. Le récepteur devrait afficher "X" ou "X" représente le chiffre que vous avez choisi pour le code d'identification.
6. Appuyez sur le bouton "STORE" sur la télécommande dans les 2½ secondes après avoir appuyé sur le chiffre 1, 2 ou 3 pour enregistrer votre nouveau code d'identification.
7. Le récepteur devrait afficher "ID X".
8. Le nouveau code d'identification est enregistré. Débranchez le récepteur et le rebranchez pour activer votre nouveau code d'identification.

Note: Vous pouvez utiliser un des trois codes numériques d'identification. Le code utilisé par défaut est 1.

- ▶ Après avoir relâché les touches "9" et "0", appuyez soit sur 1, 2 ou 3 dans les 2½ secondes qui suivent. Si vous appuyez sur une autre touche par erreur, la programmation sera annulée. Ce procédé empêche une programmation non désirée par accident. Si cela se produit, recommencez l'étape 1 en débranchant la prise d'alimentation.
- ▶ Après avoir sélectionné le chiffre 1, 2 ou 3, l'utilisateur doit appuyer sur le bouton "STORE" sur la télécommande dans les 2½ secondes qui suivent. Si vous appuyez sur un bouton autre que "Store" ou 1, 2 ou 3. La programmation ne sera pas terminée et annulera le mode de programmation. Si cela se produit, recommencez l'étape 1 en débranchant la prise d'alimentation du récepteur.
- ▶ Si le récepteur est débranché avant d'avoir enregistré le nouveau code d'identification (étape 8 ci-dessus), le nouveau code d'identification ne sera pas gardé en mémoire.

Dépannage

Les informations suivantes sont des solutions en cas où le système d'antenne ne fonctionne pas. Le récepteur peut afficher des messages lors d'une opération interrompue.

OBSERVATION	PROBLÈME POSSIBLE	ACTION
Rien n'apparaît sur l'écran ACL	Le récepteur n'est pas branché. Le récepteur est en mode d'identification et il n'y a pas de commandes appropriées entrées sur la télécommande.	Branché la corde d'alimentation, réinitialise le pouvoir du récepteur et répéter les fonctions d'identification de synchronisation.
L'écran ACL affiche "CA" lorsque mis en marche.	Les fils de contrôle du moteur (rouge ou bleu) ne sont pas branchés. La rotation de l'antenne est obstruée.	Branchez les fils*, enlevez les obstacles qui obstruent l'antenne.
L'écran ACL affiche "ER"	Le fil (noir) qui communique la position de l'antenne n'est pas branché. Le câble coaxial n'est pas branché. Les trois fils de contrôles (rouge, noir, bleu), sont inversés.	Branchez les fils*. Branchez le câble coaxial*. Corrigez le branchement des fils*.
L'écran ACL affiche "ER" et "CA" lorsqu'il est au repos.	La position du fil d'interférences (noir) est intermittente.	Réparez le branchement du fil*.
L'écran ACL gel durant la programmation de l'identification	Le récepteur est en mode de programmation et ne reçoit pas des commandes appropriées de la télécommande.	Réinitialisez le pouvoir du récepteur et répéter l'étape d'identification synchronisé.
Le récepteur ne répond pas aux commandes venant de la télécommande.	La pile de la télécommande n'a plus de charge. Le code d'identification ne correspond pas.	Changez la pile. Reprogrammez le code d'identification.
Après avoir changé la position de l'antenne, elle retourne à son numéro initial.	Les fils de contrôle du moteur (rouge ou bleu) sont desserrés. La rotation de l'antenne est obstruée.	Vérifiez les fils*. Enlevez les obstacles.

*Le pouvoir du récepteur devrait être réinitialisé après avoir rebrancher les fils.

La FCC Veut que Vous Sachiez

Cet article est conforme avec la partie 15 du code des règlements du FCC. L'opération est sujette à deux conditions.

(1) cet article ne causera pas d'interférences dangereuses.

(2) cet article doit accepter toutes interférences reçus, incluant les interférences pouvant causées des opération non désirées.

AVERTISSEMENT: Tout changements ou modifications volontaire à cet article, non approuvés par la partie responsable de suivre les règles de fonctionnement conventionnel, peut annuler le droit d'utiliser l'équipement au propriétaire.

NOTE: Cet article a été testé et conforme aux limites de la classe B des articles digitales, applicable à la partie 15 du code des règles du FCC. Ces limites sont appliquées pour protéger raisonnablement contre l'interférence dangereuse dans une installation résidentielle. Cet équipement génère, utilise et peut irradier de l'énergie à fréquence radio, et si mal utiliser en accord avec les instructions, peut causer des interférences nuisibles aux communications radio.

Cependant, il n'y a pas de garantie que des interférences aux réceptions du signal ne se produiront pas dans une installation particulière. Si cet équipement cause des interférences à la réception de radio ou télévision, qui peut être vérifié en éteignant ou allumant le récepteur, l'utilisateur est encouragé d'essayer de corriger les interférences par une ou plusieurs mesures suivantes.

- ▶ Réorienter ou re-localiser l'antenne.
- ▶ Augmenter la distance entre l'équipement et le récepteur.
- ▶ Branchez l'équipement dans une autre prise électrique sur un circuit différent de celui du récepteur.
- ▶ Consultez votre vendeur ou un technicien expérimenté en branchement radio/télé pour vous aidez.

Disponibles Morceaux

50009100RX – Récepteur
 50009100TX – Contrôlée à Distance par Fréquences Radio
 5MS401–30' Câble Coaxial
 5MS404–60' Câble Coaxial
 5MS90RVMT – Bateau de VR Montes
 UAM9000 – Excentrage matériel de montage universel d'antenne